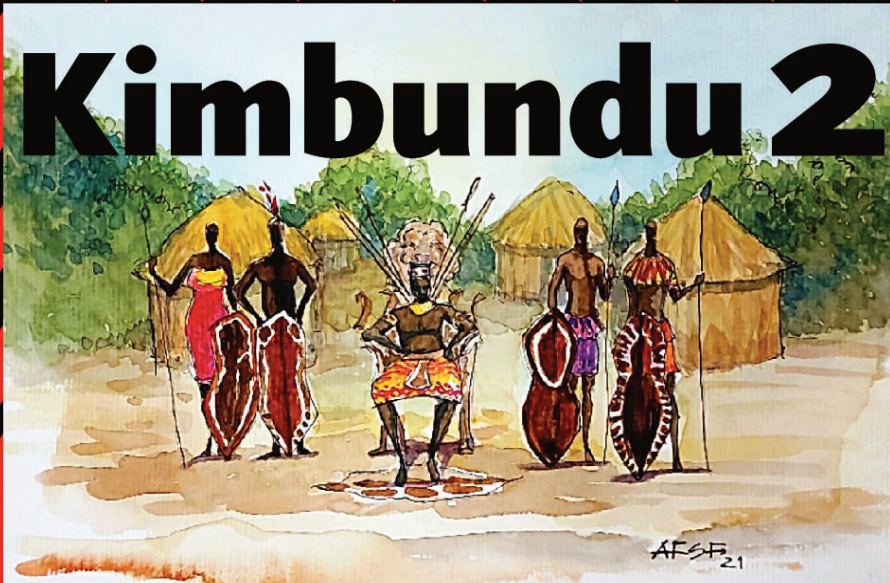


Coleção Yorubantu

Kimbundu 2



Niyi Tokunbo Mon'a-Nzambi

Coleção Yorubantu

Coordenação: Henrique Freitas

Kimbundu - 2

Dizwi, Ukexilu ni Wijidilu wa Kilunji

Kimbundu - 2

Língua, Literatura e Cultura

Musoneki / Autor:

Niyi Tokunbo Mon'a-Nzambi

Coleção YoruBantu

Grupo de pesquisa

Yorubantu: epistemologias yorùbá e bantu nos estudos literários, linguísticos e culturais

Coordenação da coleção

Prof. Dr. Henrique Freitas

Conselho Editorial da Coleção YoruBantu

Prof^a. Dr^a. Denise Carrascosa França

Prof. Dr. Félix Ayoh'Omidire

Prof. Dr. José Henrique de Freitas Santos

Prof. Dr. Luís Tomás Domingos

Prof^a. Dr^a. Maria Nazaré Mota de Lima

Prof. Olabiyi Babalola Joseph Yai

Prof^a. Dr^a. Yeda Pessoa de Castro

Prof^a. Dr^a. Zelinda dos Santos Barros

M735 MON'A-NZAMBI, Niyi Tokunbo.

*Kimbundu 2- Língua, Literatura e Cultura/Niyi Tokunbo
Mon'a-Nzambi. Coordenação de Henrique Freitas.
1. ed. Salvador: Editora Segundo Selo, 2021. 102 p.*

ISBN: 978-65-86754-48-3

1. Kimbundu 2. Língua 3. Literatura e Cultura I. Título.

CDD: 496

Editora Segundo Selo

Coordenação Editorial

Ubiraneila Capinan

Capa e projeto gráfico

Daniel Santana

Ilustrações

Andrey Rafael

Diagramação

Santiago Fontoura

Revisão ortográfica (português)

Leona Santy

IBATU

KIMBUNDU 2	10
1 KIBATU KYADYANGA	14
TANENU-KU MU KIMBUNDU 2	
DIJINA - KIBUKA KYADYANGA - KBK1 "MU-"	15
DIJINA - KIBUKA KYA KAYADI - KBK2 "A-"	
IBHINGANE YA KUVWA	17
UDITUNINU	18
UKEXILU WA KIFWA KYA ATHU	22
UMENEKENU - KANDANDU	
2 KIBATU KYA KAYADI	23
DIJINA - KIBUKA KYA KATATU - KBK3 "MU-"	23
DIJINA - KIBUKA KYA KAWANA - KBK4 "MI-"	
IBHINGANE YA KUVWA	24
DYAMBU	25
KITHANGANA KIKI KYA UKEXINU WA KUZUKAMESA	
UKEXILU WA KIFWA KYA ATHU	29
JINGANGA JA AKWA-BAHIA	

3 KIBATU KYA KATATU	30
DIJINA - KIBUKA KYA KATANU - KBK5 "DI-"	30
DIJINA - KIBUKA KYA KASAMANU - KBK6 "MA-"	
IBHINGANE YA KUVWA	31
KITHANGANA KIKI KYA UKEXINU WA KULONDEKESA	32
UKEXILU WA KIFWA KYA ATHU	36
JINGANGA JA AKWA-BAHIA	
Lembamuxi ni Mesoenji	

Kimbundu 2

Dizwi, Ukexilu

ni Wijidilu wa Kilunji

*Katendu, ku mubungujule, kizuwa kabhiluka kidikoma.
O carocinho, não o despreze, um dia ele se tornará uma grande palmeira.*

2021 começa com esse provérbio do Ndongo estimulando a continuidade deste trabalho de retomada de nossas línguas africanas através da publicação de **KIMBUNDU 2 - DIZWI, UKEXILU NI WIJIDILU WA KILUNJI**, segundo livro da série de 6 obras que estão sendo dispostas como material didático para os cursos de Kimbundu nesse espaço acadêmico que é o Núcleo Permanente de Extensão em Letras da Universidade Federal da Bahia (NUPEL/UFBA).

Prestamos primeiramente respeito e honra ao nosso Kota beninense Olabiyi Babalola Joseph Yai, membro do grupo de pesquisa YORUBANTU, bem como membro do Conselho Editorial da Coleção YORUBANTU. Ele era ex-presidente do Conselho Executivo da UNESCO e passou para o outro plano no último dia 5 de dezembro de 2020, por isso nossa reverência ao grande mestre. Sigamos, assim, em nossos passos, aos exemplos dos seus que serviram e servem de grande guia para trilharmos os caminhos desse intelectual que foi professor de Yorùbá do Centro de Estudos Afro-Orientais (CEAO/UFBA) e um defensor do estudo das línguas africanas no Brasil e na diáspora para que pudéssemos mobilizar com ainda mais força os laços ancestrais do Brasil com o continente africano.

KIMBUNDU 2 - DIZWI, UKEXILU NI WIJIDILU WA KILUNJI chega com uma cara nova, repleto de imagens e desenhos ilustrativos que auxiliarão a aprendizagem discente. Ampliamos nossa equipe e temos inclusive um colaborador natural de Luanda, Abílio Makongo Katende, que contribuiu imensamente com a qualidade de nosso material fazendo a revisão de assuntos

complexos, trazendo-nos as abordagens gramaticais e lexicais atuais e oficiais do Kimbundu em Angola.

É importante reiterar sempre o agradecimento a esse megaprojeto da coleção YORUBANTU, fruto do grupo de pesquisa YORUBANTU, coordenado pelo Prof. Dr. Henrique Freitas. Minha reverência também aos colaboradores Mwalala Kalele, Jocevaldo Santiago, Lucas França, Akinjogbin Pereira Santa Rita, Andrey Rafael (Nkosi Meje), Kalembelembe, Abílio Makongo Katende e à nossa colaboradora Pátilla Miranda.

Por fim, agradeço a Mam'etu, a meus ancestrais e a todas as pessoas envolvidas direta e indiretamente na realização desta obra.

Ngamisakidila kyavulu!

Prof. Niyi Tokunbo Mon'a-Nzambi

Professor de língua Kimbundu

Pesquisador do grupo Yorubantu/UFBA

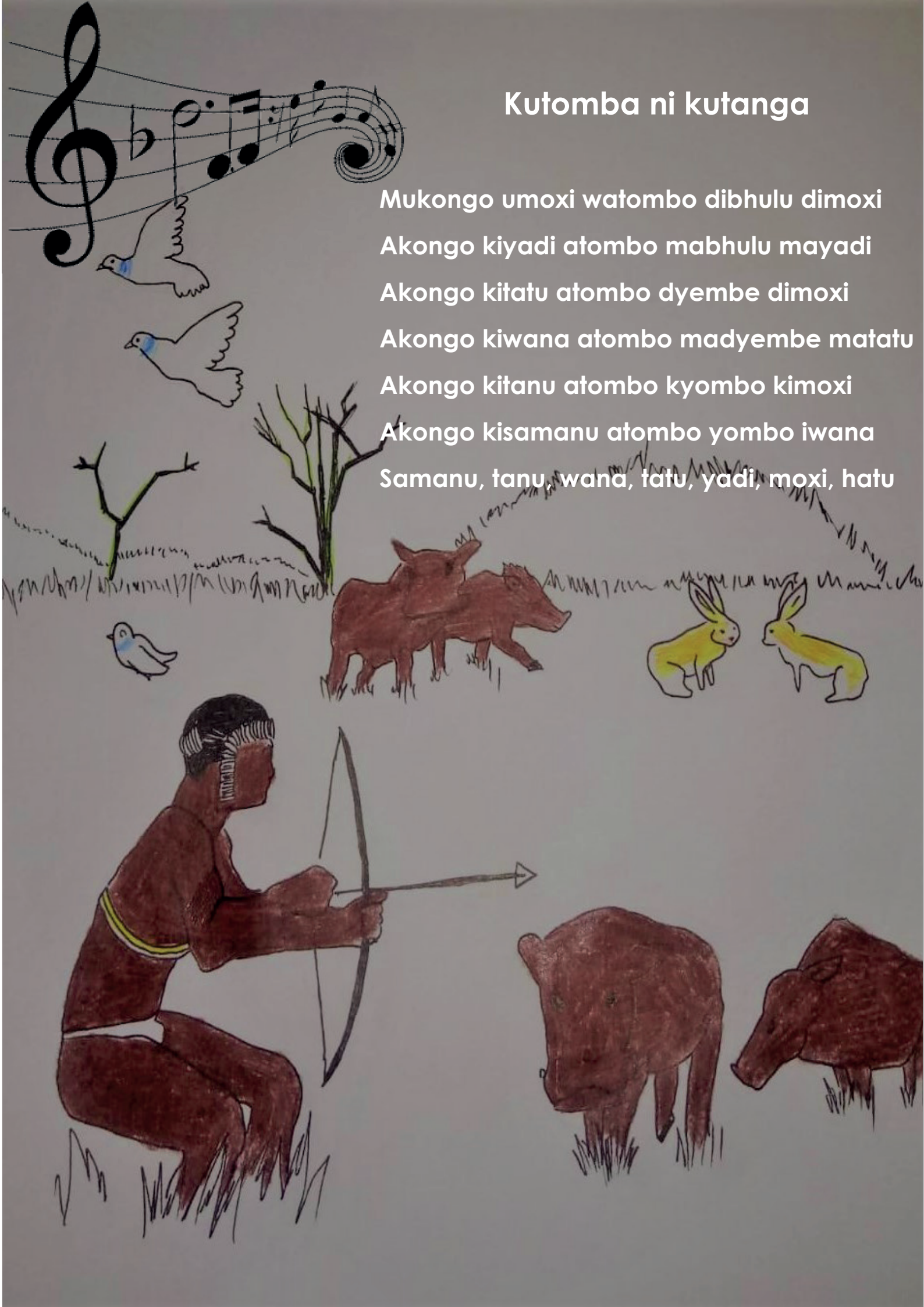
“O muhafu umoxi mywama yayulu.”^{1a}

Sabhu ya Ndongo



Kutomba ni kutanga

Mukongo umoxi watombo dibhulu dimoxi
Akongo kiyadi atombo mabhulu mayadi
Akongo kitatu atombo dyembe dimoxi
Akongo kiwana atombo madyembe matatu
Akongo kitanu atombo kyombo kimoxi
Akongo kisamanu atombo yombo iwana
Samanu, tanu, wana, tatu, yadi, moxi, hatu



TANENU-KU MU KIMBUNDU 2

- Ngamimenekena, enu oso! Dijina dyami Obhita. Eme ngi mukwa-Kwanza ya Thunda.
- Eme, dijina dyami Kambambi. Eme ngi mukwa-Kangandala, kibatu kya Malanji.
- Dijina dyami, eme Kalenge. Eme ngi mukwa-Kwanza ya Lwiji. Ngizwela Kimbundu ni Umbundu.
- Dijina dyami Kalundewa, mukwa-Salvador, mu kibatu kya Bahia.
- Eme, dijina dyami Kamwanga. Angivwalela mu ixu ya Kolombya, mu sanzala ya Palenke.
- Eme ngi mukwa-Palmares, tusanga Palmares mu kibatu kya Alagoas. Eme, dijina dyami Kaluwanda Ndalakituxi.
- Dijina dyami Kalwiji Mungongo. Eme ngi mukwa-Kisama, kibatu kya Luwanda.
- Angivwalela mu kibatu kya Florida, ixu ya Estados Unidos. O jina dyami Akalunga.
- Eme ngi mukwa-Ngola. Atuvwalela mu dyembu dya Katete, kibatu kya Luwanda. Eme, dijina dyami Kambila. Eme ngi kimbanda. Yu phange yami. Dijina dye Kamvunji. Mwene musaki.
- Eme, dijina dyami Nzwa. Eme ngi mukwa-Haiti. Angivwalela mu mbanza ya dikota dya Port-au-Prince. Ngizwela Kimbundu ni Kreyol Ayisyen. Eme ngi muzokeledi.
- Eme angixana Pangila. Eme ngi mukwa-Kibala. Ngi mufundixi. Yu mon'ami. Mwene wala ni muvu umoxi ngo.
- Eme ngi mukwa-Namibya. Dijina dyami Kisaka. Ngizwela Kimbundu ni Khoekhoegowab.
- Angivwalela mu dyembu dya Sumbe. Dijina dyami Malenge. Eme ngi mulongexi.
- O dijina dyami Meny'a Mvula. Eme ngi mukwa-Palenke, mu ixu ya Kolombya.
- Eme, dijina dyami Kasamba. Eme ngi mukwa-Ndalatandu.

Mu tudilondekesa, tutena kuzwela o 'jina metu ni kididi kyatu-vwalela anga kitwatungila.

DIJINA - KIBUKA KYADYANGA - KBK1 "MU-"

DIJINA - KIBUKA KYA KAYADI - KBK2 "A-"

Kiwezu kyadyanga - "mu-/mw-" (ubheka)

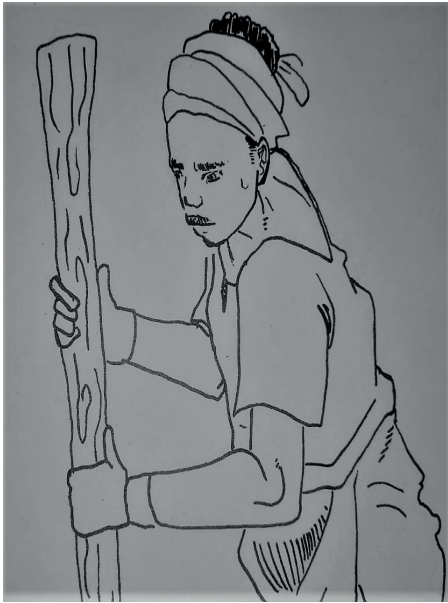
Kiwezu kyadyanga - "a-" (divula)

<u>KUZ</u> OKELELA	<u>MUZ</u> OKELEDI	<u>KUT</u> UMINA	<u>MUT</u> UMINI
<u>KUB</u> ANGA	<u>MUB</u> ANGI	<u>KUS</u> AKA	<u>MUS</u> AKI
<u>KUK</u> ALAKALA	<u>MUK</u> ALAKADI	<u>KUT</u> UNGA	<u>MUT</u> UNGI
<u>KUL</u> ONGESA	<u>MUL</u> ONGEXI	<u>KUK</u> INA	<u>MUK</u> INI
<u>KUS</u> UMBISA	<u>MUS</u> UMBIXI	<u>KUT</u> EKA	<u>MUT</u> EKI
<u>KUT</u> ANGA	<u>MUT</u> ANGI	<u>KW</u> IMBILA	<u>MW</u> IMBIDI
<u>KUS</u> ONEKA	<u>MUS</u> ONEKI	<u>KUX</u> INDA	<u>MUX</u> INDI
<u>KUB</u> HILA	<u>MUB</u> HIDI	<u>KW</u> ENDESA	<u>MW</u> ENDEXI
<u>KUT</u> AMBA	<u>MUT</u> AMBI	<u>KUL</u> AMBA	<u>MUL</u> AMBI

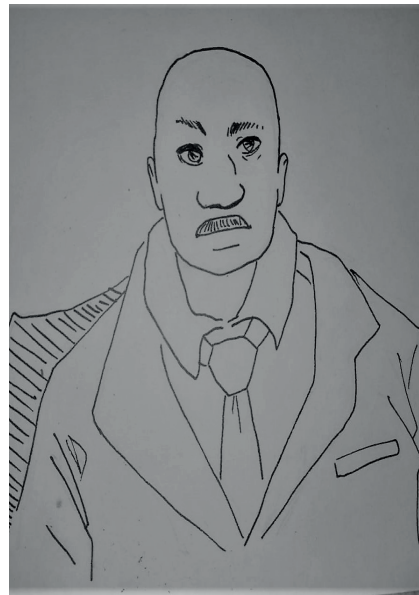
Mu kibuka kyadyanga ni kibuka kya kayadi o majina moso majina ma athu. O majina bhulu matunda mu madyambu mu kithu kya dyambu mwene.

Bhoxi sayi majina mengi ma Kibuka Kyadyanga

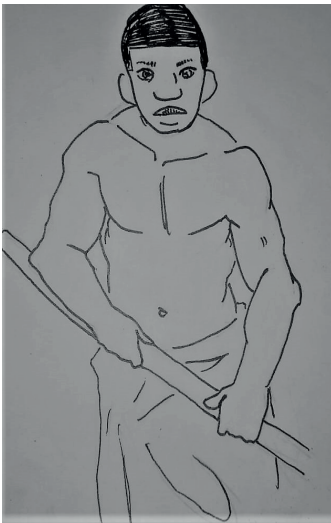
MULAMBI



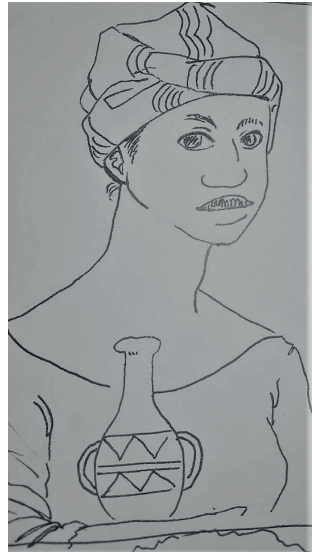
MUFUNDIXI



MUDIMI



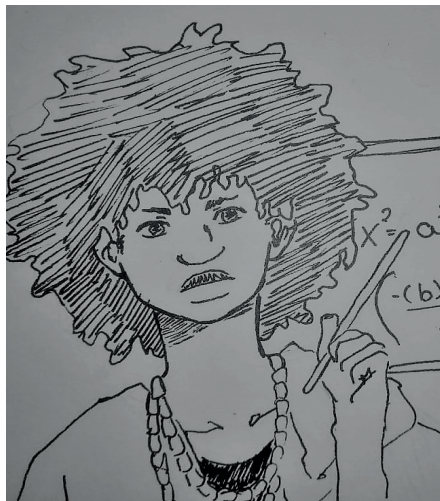
MUKWA-UFUNU



MUZOKELEDI



MULONGEXI



MUKWA-KUTOKWESA

MUTUDI

MUKAJI

MWENDEXI

MUKUNJI

MULULU

MUTHU

MUKALAKADI

MUHATU

MULAWULA

MWEBHU

MULUME

MONA

MULOJI

IBHINGANE YA KUVWA

KBK1

Nzambi mubangi wami.
Ngakudyondo, ixana mukaji we.
O mutudi wala ni mwebhu we.

(eme - wami)
(eye - we*)
(mwene - we*)

Twala ni muzokeledi wetu.
Talenu! Ngunga o mufundixi wenu.
Ene ala kuna ni mulongexi wa.

(etu - wetu)
(enu - wenu)
(ene - wa)

KBK2

Nzwa ni Mungu ebhu ami.
Tata, ene azokeledi e.
Kuku etu wala mu bhata ni alulu e.

(eme - ami)
(eye - e*)
(mwene - e*)

Etu akwa-Ngola. Kapitango ni Kasule alongexi etu.
Enu mwala kwebhi? Ngala bhabha ni alawul'enu.
Tala o mayala! Ene ala kuna ni akaji a!

(etu - etu)
(enu - enu)
(ene - a)

** O ibhingane ya kuvwa 'we' ni 'e' ubheka mba divula, ene aditungula ni kitayelu kya dilekeleke (eye - é, wé) ni kitayelu kya manuma (mwene - è, wè). O kijila iki kyala bhu ibatu yoso mu divulu didi. Ki twondosoneka-phe mu ibatu yengi. Mu divulu dya kawana, twondodilonga kyambote o itayelu.*

UDITUNINU

O kamona ki muhatu. Mwene diyala.

Etu ki akwa-Kongo! Tu akwa-Ngola.

Tala o mukalakadi! Mwene ki mwendexi. Mwene mulambi.

Ene ki aloji. Ene akwa-ufunu!

Eme ki mukwa-Kangandala.

Tat'etu ki mukunji. Mwene mufundixi.

O ITANGU

	KBK1	
1	muthu	umoxi
	KBK2	
2	athu	kiyadi
3	ahatu	kitatu
4	alongexi	kiwana
5	akunji	kitanu
6	akalakadi	kisamanu

Lelu, tukalakala ni azokedi kitanu.

Kota Ngonga wala ni mulawula umoxi mba kiyadi?

Mam'etu wala ni ana kiwana ngo.

Tat'enu-phe wala ni ana kisamanu ni akaji kitatu.

MAKA

- Eyo, Njamba?
- Emyu!
- Eye watungila bhabha?
- Kana! Ngatungila mu Kilamba.
- Xe! Eme ngatungila mu Talatona. Ngi mufundixi.
- Kyambote!
- Eye u muzokeledi?
- Kana! Eme ki muzokeledi. Ngi mukwa-ufunu.
- Ngasanguluka kukumona!
- Ngasanguluka wami!

- Mama, Katambi wala ni ana kiyadi.
- Mbe?
- Xe! Dijina dya kota Ndanda ni dijina dya kasule Ngunga.
- Dijina dya mulume we nanyi?
- Dijina dye Ngunga we.

- Ngana, eye Njamba?
- Kana! Eme ki Njamba. Dijina dyami Samba.
- Dijina dyami Ngonga.
- Ngasanguluka kukwijiya!
- Ngasanguluka we!

IKALAKALU

1 - Tambwijila:

Eye nanyi?

Eme ki kidimakaji.
Dijina dya mam'etu Nzola.
Jina dyami Mbeji. Eme mukwa-ufunu.

Mwene kafunga?

Kana! Mwene mukunji.
Kyene! Mwene Kambambi.
Dijina dye Nzamba. Mwene mukwa-Wambu.

O muhatu nanyi?

O muhatu mufundixi..
Ene ki akalakadi.
O muhatu, mwene wala bhabha.

2 - Tambwijila ni "ki".

- Eye u kimbanda? _____
- Ngana, enu akwa-jingolokela?
- Nzwa muzokeledi anga mufundixi?
- Talenu! Ene alambi?
- Kazola, tat'enu mukunji anga muzokeledi?
- O musumbixi Nzola?

3 - Tambwijila ni "ibhingane ya kuvwa":

- Mwene nanyi? (mulambi - enu) _____
- Ngana, eye u mulongexi? (mulongexi - eye)
- Ene ala kwebhi? (ahatu - ene)
- Eye wala ni Ndanda? (mulume - eme)
- Mwene Kalwiji? (muzokeledi - mwene)
- Tala o ana! Ene nanyi? (ebhu - etu)

4 - Sota o izwelu:

Divula dya "mulume"

Azokeledi _____ (2)

Ufunu wa xikola

Tala o mulawula _____ (eme). Mwene wala ni ana _____ (6)

Dijina dya Tat'etu Njamba. _____ mudimi, _____ Sumbe.

Iza _____, Kazola. Zwela ni eme.

Mwene ki muzokeledi. Mwene mulambi _____.

- Kifumbe, eyo? - _____!

Ene ki akwa- _____, ene akwa-ufunu.

Ubheka wa "aloji".

Ngakudyondo, _____ dijina dye.

E	G	J	N	S	R	M	N	E	L	G	W
A	E	I	M	U	L	O	N	G	E	X	I
T	U	N	A	I	I	A	I	S	A	L	R
U	I	G	O	J	U	D	O	S	A	A	D
N	E	O	O	U	A	L	E	D	O	T	U
W	T	L	O	Y	S	E	Z	E	N	N	S
A	U	O	I	S	A	W	K	U	M	R	N
M	S	K	M	W	E	N	E	Y	E	A	I
I	F	E	V	L	A	O	E	M	D	A	I
M	U	L	A	M	B	I	R	E	D	R	D
I	E	A	R	A	H	B	A	H	B	C	E
E	E	M	U	L	A	U	H	T	L	O	T

UKEXILU WA KIFWA KYA ATHU

UMENEKENU - KANDANDU

Bhoso-bhoso mu ixi yetu ya Ndongo sayi-mu kifwa kyawabha, kyoso ki tudimenekena. Twendudimenekena ni tundandu tuyadi bhu isuxi. Kyoso twamumenekena sobha yetu, twatokala tudibetamesa ku inama ye, ni kiki tulondekesa kuxila kwetu ku Ngana sobha. Mu sanzala joso, makota metu madimenekena mu kambamba ka kizuwa ni ayidibudisa ima yavulu ya miji ya.



Fonte: <https://tvbrasil.ebc.com.br/jikulumessu/2017/06/djamila-se-recupera-da-picada-da-cobra-e-segue-para-luanda>

2

KIBATU KYA KAYADI

DIJINA - KIBUKA KYA KATATU - KBK3 "MU-"

DIJINA - KIBUKA KYA KAWANA - KBK4 "MI-"

Kiwezu kyadyanga - "mu-" (ubheka)

Kiwezu kyadyanga - "mi-" (divula)

Tata, ngakudyondo, tanga musoso!

Ngala ni mususu ku muxima. Ayiwe! Mwenyu wami e!

Dyenu mwenge ku mulundu mu kumona o mwanya.

Kwata o milongo. O munzangala wala ni mususu ku muswinyi.

Lengenu ku muxitu. Kwatenu mujinya.

O mukixi wala ku museke?

Mwene wala ku mukawu.

Kalumbu, dya mukamba ni mwandu.

Soneka ku mulenge ni milembu.

Tuma o mikanda ku mwombo wa bhulu.

MULULU¹



MUTUMBU²



MULEMBA³



MUKOKO⁴



1 Fonte: <https://hortodidatico.ufsc.br/boldo-aluma>

2 Fonte: <https://worldofsucculents.com/welwitschia-mirabilis-tree-tumbo-tumboa>

3 Fonte: <https://ola-comoestas.blogspot.com/2018/04/mulemba-ou-mulembeira.html>

4 Fonte: <https://suportegeografico77.blogspot.com/2018/04/um-pe-de-que-coqueiro.html>

IBHINGANE YA KUVWA

KBK3

Tala o mulembu wami. (eme - wami)
Iza bhabha! Kwata o mukolo we. (eye - we)
Mam'etu wala kwebhi? Tuma o mukanda we. (mwene - we)

Tala o mukangila wetu. (etu - wetu)
Talenu o mukengeji wenu. (enu - wenu)
Tanga o musoso wa. (ene - wa)

KBK4

Tangenu o milembu yami. (eme - yami)
Mama, zwata o misanga ye. (eye - ye)
Tala o ngiji! Endesa ku milonde ye. (mwene - ye)

Kamba, kwata o mikangila yetu. (etu - yetu)
Ana, nwenu o milongo yenu kindala! (enu - yenu)
Tala o mikixi! Tanga o misoso ya! (ene - ya)

O kimbanda kyasoneka o dijina dya milongo mu kubana o haxi:



DYAMBU

KITHANGANA KIKI KYA UKEXINU WA KUZUKAMESA

KUTALA

eme	ngatala	etu	twatala
eye	watala	enu	mwatala
mwene	watala	ene	atala
O mona	watala	o ana	atala
O munzangala	watala	o minzangala	yatala

UDITUNINU

eme	ki	ngatala	etu	ki	twatala
eye		kwatala	enu	ki	mwatala
mwene		katala	ene		katala
O mona		katala	o ana		katala
O munzangala	ki	watala	o minzangala	ki	yatala

KUKALA

eme	ngala	etu	twala
eye	wala	enu	mwala
mwene	wala	ene	ala

Kwijiya:	eme ngejiya	a+i: e
Kwenda:	eme ngenda	a+e: e
Kwolela:	eme ngolela	a+o: o
Kwambata:	eme ngambata	a+a: a

O minzangala ki yakina mu kaxi ka kifuxi.
Tat'etu ni mam'etu kamesena kunwa kafwe.
O mona kabatula o kisenzu.
Lwangu kathandanganya ni nyoka. Mwene kala ni woma.
Ki mwatokala mu ixi yu. Enu an'a Afidika!

O ITANGU

KBK3

1 mukanda umoxi

KBK4

2 mikanda iyadi
3 mixi itatu
4 milembu iwana
5 misoso itanu
6 mitwe isamanu

Sayi minzangala isamanu mu bhata.
Ene asoneka misoso iwana.
Kifumbe wakalakala ni miteleembe iyadi.

MAKA

- Ah! Ngawabhela kubhwima o mulenge wa mukawu!
- Ngasanguluka wami! Ngawabhela o mbanza, ngawabhela dingi-phe o mukawu.
- Ngandala kudya mwenge. Tala kuna! Myenge itanu!
- Ewa! Ngala ni nzala we.
- Kwata o phoko!
- Aba!
- Kidi kye!
- Ewa!

- Mbwanga, eye wala kwebhi?
- Ngala mu dixilu dya kulambela. Eye wandala ihi?
- Iza bhabha ku dinangu.
- Ngala bhabha!
- Tala o miteleembe wa inzunzumbya. Eye wejiya o akwa-ufunu kuna?
- Kana!
- O misanga yawabha kyavulu!
- Kyene!
-Ngandala kusumba misanga yavulu.
- Kyambote! Ngandala o mikangila iyadi kuna.

IKALAKALU

1 - Bangenu yambelu ni madyambu ni majina makayela:

kubatula/muxi

kutuma mukanda/mwombo wa bhulu

kutala/mutumbu mu mukawu wa hatu

ki/kusumba/mukangila

kwivwa/mutendu

ki/kubanda/mulundu

kudilonga/minzangala

kwimba/mwimbu

2 - Tenesa ni ibhingane ya kuvwa KBK3 ni KBK4:

Bheka o mukolo _____

Ngazolo Bonga. Mimbu _____ yawabha!

Ene azwata mbinza ya Kizwatu. Misanga _____ yawabha!

Samba, sukula o muzumbu _____.

Etu tu akwa-Ngola. Milemba, milulu yala ku mixitu _____.

Mbwanga, Katala, ambulenu o mikangila _____.

Ene asoneka o mikanda _____.

Ngala ni mususu ku muxima _____.

3 - Lungujuka o madyambu makayela mu Kithangana Kiki Kya Ukexilu Wa Kuzukamesa moxi ya mukanda bhoxi:

kwenda	kuzowa	kukala ni	kumenekena	
kuxikama	kudya	kutunda	kusumba	kusumbisa
kubhixila	kukalakala	kwendesa	kunanga	kubhwila
kuzeka	kubalumuka			

Mu kamene, eme _____ ni _____ ku dixilu dya kuzowela. _____ o maju ni _____. Mu kubhita _____ bhoxi ya dixilu dya kulambela mukonda _____ nzala. _____ mam'etu, tat'etu, kuku etu ni jiphange jami joso. _____, _____ ni _____ ku ditenda mu kukalakala.

Eme ngi musumbixi. Mu ditenda _____ izwatu ya Ilê Ile Áfrika, Kizwatu, Horus ni Kikutu. Athu avulu _____ mu ditenda ni _____ jimbinza, milele ni izwatu yengi ni eme ni akalakadi a kamukwa. Etu _____ kyavulu suke ngoloxi: kithangana kya kuvutuka ku bhata! _____ ku dikalu ni _____ ku bhata dyami. Ni mwiji wami, etu _____ usuku wambote. Kyoso ki _____, _____ ku dixilu dya kuzeka ni _____ kyambote.

4 - Nameka:

- | | |
|-------------------------------------|--|
| - Eye wala kwebhi? | - Ngala ni mitelembe iyadi ya inzunzumbya. |
| - O mona watonoka ni tat'e? | -Xe! Twejiya! |
| - Enu mwala ni mususu kwebhi? | - Kana! Mukamba! |
| - Eye wamona ihi? | - Eme ngala bhabha. |
| - Eye wala ni kima kyahi? | - Kana! Ene asukula o milembu. |
| - Enu mwejiya o itangu mu Kimbundu? | - Ku mutwe. |
| - Ene alamba mululu? | - Milembu itanu. |
| - Ene asukula o mulembu? | - Xe! Tat'e wala mu dinangu we. |

UKEXILU WA KIFWA KYA ATHU

JINGANGA JA AKWA-BAHIA

O an'a Ndongo mu kibatu kya Bahia ala ni jinganga ni mawukexilu ma kubanga o wanga wa, kala jikuku ja ni akulu a mu ixi ya Ndongo, ixi ya Kongo mba mu ixi ya Mbalundu we. Tutena kulondekesa Ngana Nguanguasese mukwa-Mansu Banduquenque. Mwene wala ni 96 kya mivu. Tulondekesa muthu wengi wa dikota: Ngana Xagui mukwa-Terreiro Tumbance. Lelu mwene wala ni 92 kya mivu. Sayi-ku jinganga javulu jakamukwa kala Tata Muta Ime, Nengwa Mesoenji, Nengwa Lembamuxi.



Fonte: <http://flordedende.com.br/centenario-do-bate-folha-e-motivo-de-festa-para-o-candomble-brasileiro/>

DIJINA - KIBUKA KYA KATANU - KBK5 "DI-"

DIJINA - KIBUKA KYA KASAMANU - KBK6 "MA-"

Kiwezu kyadyanga - "di-/dy-" (ubheka)

Kiwezu kyadyanga - "ma-" (divula)

Dijina dyami, eme Kamvula.

Mwene kamba dyami. Dijina dye Samba.

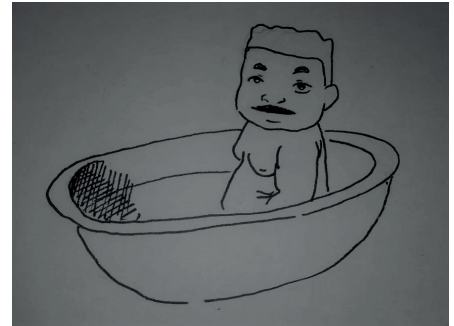
O makolombolo mala mu yangu.

Mwazekele, makamba mami?

Dikota dyami mukwa-kitadi. Ngala mu dibhata dye.

Mwene dilaji! Tala o izwatu ye yaxidi!

**DILONGA DYA
KUZOWELA**



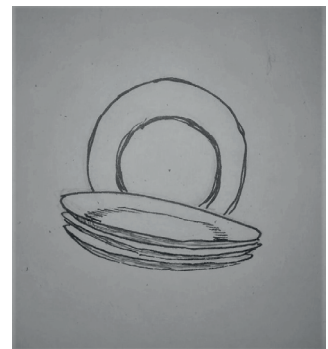
DYAMBA



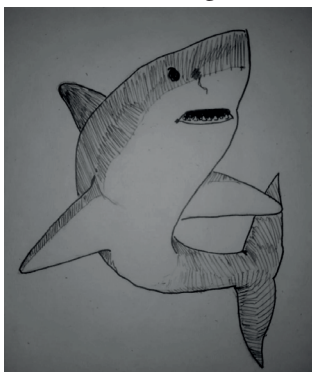
DYEMBE



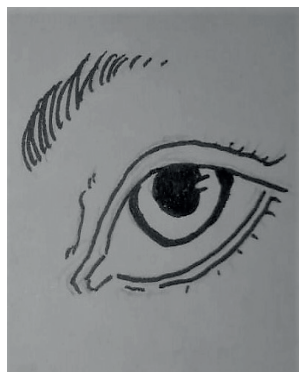
MALONGA



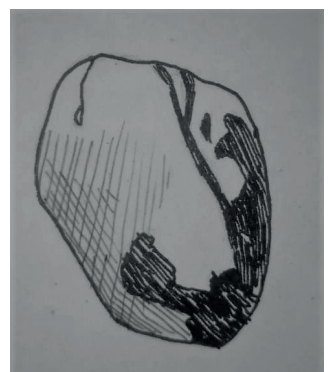
DIKUNJI



DYESU



DIKEZU



Tutena kukatula o kiwezu kyadyanga kwa kizwelu kala:

DIJINA	JINA
DIKUNDA	KUNDA
DIKEZU	KEZU

Mu divula tutena kulungulula o iwezu yadyanga mba kubandekesa o kiwezu kyadyanga "ma-" ku ubheka kala:

DI LOMBOLWELU	MA LOMBOLWELU
DI LAJI	MA LAJI
DI FUTA	MA FUTA
	<i>MBA</i>
DI MI	MA DIMI
DY EMBE	MA DYEMBE (MEMBE we)
DY AMBU	MA DYAMBU (MAMBU we)

Tala ngo: DYESU MESU

IBHINGANE YA KUVWA

KBK5	
Dikamba dyami, iza bhabha.	(eme - dyami)
Zwela dijina dye.	(eye - dye)
Mwene walonga o dizwi dye.	(mwene - dye)

Jikula o xisa dyetu.	(etu - dyetu)
Enu mwala kwebhi? Ngala mu bhata dyenu.	(enu - dyenu)
Jika o dibhitu dya.	(ene - dya)

KBK6	
Makamba mami, mwanange?	(eme - mami)
Jikula o mesu me, kamba dyami.	(eye - me)
O dikunji dizowa mu mafuta me.	(mwene - me)

Ndanda ni Nguxi makota metu.	(etu - metu)
Zwelenu o madimi menu!	(enu - menu)
Ene asumba o makezu ma.	(ene - ma)

KITHANGANA KIKI KYA UKEXILU WA KULONDEKESA

KUTALA

eme	ngi tala	etu	tu tala
eye	u tala	enu	mu tala
mwene	u tala	ene	a tala
O mona	u tala	o ana	a tala
O munzangala	u tala	o minzangala	i tala
O dikota	di tala	o makota	ma tala

Kukala

eme	ngi kala	etu	tw akala
eye	wa kala	enu	mw akala
mwene	u kala	ene	a kala

UDITUNINU

eme	ki	ngitala	etu	ki	tutala
eye		ku tala	enu	ki	mutala
mwene		ka tala	ene		ka tala
O mona		ka tala	o ana		ka tala
O munzangala	ki	utala	o minzangala	ki	yatala
O dikota	ki	ditala	o makota	ki	matala

O malonga makala bhu kibhuna.

Ngikalakala bulubulu dya izuwa yoso.

O dikamba dyami ki dizwela dingi ni eme.

Eye kutetuluka o maka mami?

O membe maphulula mu dyulu.

Mwene katena kwenda kyambote. Mwene kamona hanji.

Ki tutokala kuzowa bhabha. Tala o kijimbwete! Sayi makunji.

Enu mumateka mu kudya o makunde ni maji a ndende.

O kota ki dijikula o dibhitu, dijikula o dikezu-phe.

O ITANGU

KBK5

1 dikolombolo *dimoxi*

KBK6

2 mesu mayadi

3 majina matatu

4 makezu mawana

5 makunji matanu

6 membe masamanu

Sayi makunji matatu mu'alunga.

Enu mwala ni mafwe ma masamanu ma dyamba.

Membe mayadi maphulula bhulu.

MAKA

- Wazekele kyebhi, Kifumbe?

- Kyambote. Kabasa ngabalumuka. Ngabhwila hanji.

- Wabhwila?

- Xe! Lelu ngikalakala o kizuwa kyoso suke usuku.

- Eme wami. Ngenda ku xikola. Ngala ni malombolwelu mu mwanya ni mu ngoloxi.

- Enda ni Nzambi.

- Ngasakidila!

- Lelu ngimateka mu kudilonga mu xikola ya katunda. Ki ngikala ni woma.

- Ewa! Dilonga kyambote, dikamba dyami.

- Kidi kye!

- Dya dihonjo dimoxi kindala. Mu xikola eye udya mahonjo mawana mengi.

- Ki ngandala kudya mahonjo. Ngisumba dilonga ni makunde ni kolombolo.

- Xe! Kwata o kitadi.

- Ngasakidila!

- Enda kyambote!

- Xala kyambote!

IKALAKALU

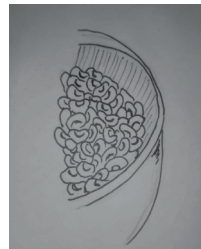
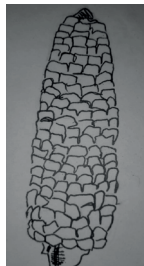
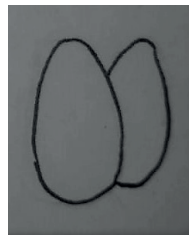
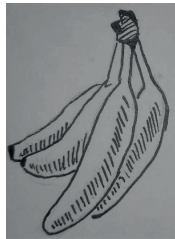
1 - Nameka o izwelu mu yambelu yakayela kwa kala kijimbwete ni soneka yambelu iyadi dingi:

MAKUDYA

Ngala ni nzala.
Ngilamba mbiji ni
MAJI A NDEDE
kindala mwene.

O mbeji iyi tukuna
MAHONJO mu dibhya.

Etu tudya MAKUNDE
ni mbiji yakanguka.



O ngudi ulamba o
kakudya ka mon'e ni
MELE AFUFUTILA.



Mu kukula, o kolombolo
didya MASA.

O sanji ita MAYAKI mu
dibhya. Mu bhata dyetu,
etu tudya MAIAKI

2 - Sola

Mon'ami, sumba makezu **mayadi**
kiyadi ku kitanda.
iyadi

Ene **atanga**
asumba makolombolo. Ene asumba o makolombolo ngo.
kalamba

Tata, ngakudyondo, jika o mesu **me**
ye.
we

O mona usukula o **makunji**
malonga.
membe

O munzangala uta o **dyembe**
dyamba mu kizwatu.
dyambu

3 - Soneka yambelu ni Kithangana Kiki Kya Ukexilu Wa Kulondekesa ni izwelu yakayela: makezu, kolombolo, kamba, dyembe, kota, dikunji, dibhitu, mele, dizwi, masa.

UKEXILU WA KIFWA KYA ATHU

JINGANGA JA AKWA-BAHIA...

Lembamuxi ni Mesoenji

Mam'etu Lembamuxi nganga mu Terreiro Tumbenci tunde 1982. Mwene mulawula wa Mam'etu Tuenda Nzambi, nganga kuna tunde o dimatekenu dya nzo yu. Terreiro Tumbenci yala bhu mbandu ya sanzala ya Cabula, kilombo mu Mbanza ya Salvador mu ukulukulu. Nengwa Mesoenji nganga mu terreiro Tumba Junsara. O nzo yu yala we mu Mbanza ya Salvador. Lelu sayi-ku jinganga javulu jatundu ja jinzo ja.



Fonte: https://www.youtube.com/watch?v=dbeztDDZ_kk



Fonte: <http://inzotumbansi.org/home/taata-katuvanjesi-faz-giro-historico-pela-bahia/>



Niyi Tokunbo Mon'a-Nzambi



Abílio Carlos (Abílio Makongo Katende)



Mwalala Kalele



Pátilla Miranda



Jocevaldo Santiago



Akinjogbin Pereira Santa Rita



Lucas da França e Araújo Monteiro do Rosário



Kalembelembe



Andrey Rafael (Nkosi Meje)

ISBN 978-658675448-3



9

786586

754483